



Návod na použitie

C-TE041/061 Tekapo

C-BE041/061 Bergen

C-OM061 Ottoman

C-ST061 Starry



So všetkými dotazmi ohľadom reklamácie, inštalácie, či náhradných dielov sa obracajte na servisné stredisko Marimex.

VSTÚPTE DO SVETA MSPA

Vážený zákazník,

ďakujeme Vám za nákup našej vírivej vane Mspa a za dôveru vloženú v našu značku. Veríme, že používaním našich produktov sa budete tešiť ich dlhodobému benefitu. Ako sprievodca, ktorý Vás oboznámi so správnym používaním Mspa vírivej vane, Vám poskytujeme tento manuál. Starostlivo a dôkladne si ho prosím celý prečítajte a to pred tým, ako zahájite samotnú prevádzku Vašej vírivej vane. Je nám ctou Vás privítať v našej Mspa rodine a tešíme sa na zdieľanie celého spektra skúsenosti s našim produktom.

Užite si svoju Mspa!



Oficiálne stránky
Mspa



Inštaláčn  vide  Mspa

OBSAH

Bezpečnostné upozornenie.....	3
Špecifikácia.....	7
Prehľad výrobkov.....	7
Prvé použitie a nastavenie.....	8
Nastavenie.....	9
Funkcia ovládača.....	10
Údržba vody a chemické prípravky.....	12
Vypustenie vane, jej čistenie a údržba.....	13
Likvidácia a ochrana životného prostredia.....	14
Riešenie problémov.....	14
MSPA obmedzená záruka.....	16

DÔLEŽITÉ BEZPEČNOSTNÉ UPOZORNENIE

Pre Vašu vlastnú bezpečnosť a správnu funkčnosť Vášho zariadenia dodržujte nasledujúce pokyny. Pri nedodržaní nasledujúcich upozornení a inštrukcií hrozí poškodenie majetku, vážne zranenie alebo smrť. Nesprávnou inštaláciou alebo manipuláciou dôjde k strate záruky.

PREČÍTAJTE SI A DODRŽUJTE NASLEDUJÚCE INŠTRUKCIE! MANUÁL SI USCHOVEJTE PRE NESKORŠIE POUŽITIE

NEBEZPEČENSTVO

- Riziko utopenia. Dôrazne dbajte na to, aby ste zamedzili nepovolenému vstupu detí do vírivky. Uistite sa, že deti nemôžu použiť vírivku bez toho, aby boli po celú dobu pod riadnym dohľadom zodpovednej osoby.
- Riziko utopenia. Pravidelne kontrolujte, či z vírivky neuniká voda, jej povrch nie je predčasne opotrebovaný, nevyskytujú sa na ňom trhliny, znaky poškodenia alebo zmena jeho tvaru. Nikdy nepoužívajte nefunkčný alebo poškodený kryt vírivky, takýto neposkytne požadovanú ochranu pred nechceným vstupom detí do vírivej vane.
- Po každom použití zakryte vírivku vrchným vekom a zabezpečte ho, zabránite tak riziku možného utopenia.
- Riziko úrazu. Sacie trysky tejto vírivej vane sú usposobené špecifickému prietoku osadeného čerpadla. Nikdy nepoužívajte vaňu, kde sú trysky poškodené alebo chybové. Nikdy nevymieňajte trysky za neoriginálne.
- Ak je poškodený napájací kábel alebo prúdový chránič, okamžite si zabezpečte náhradný od výrobcu, MSpa popredajného servisného centra alebo pre výmenu kábla kontaktujte licencovaného elektrikára.
- Riziko úrazu elektrickým prúdom. Nezapájajte žiadne el. prístroje ako je lampa, telefón, rádio a pod. do el. siete vo vzdialenosti do 1,5 m od vane.
- Riziko úrazu el. prúdom. Nepoužívajte vaňu počas dažďa alebo búrky.

VAROVANIE

- K pripojeniu vírivky do elektrickej siete **NEPOUŽÍVAJTE** predlžovací kábel, časovač alebo zásuvkové adaptéry, ale zaistite dobre prístupnú zásuvku.
- Toto zariadenie musí byť napájané cez prúdový chránič (RCD) s menovitým reziduálnym prúdom 10mA a zapojené do riadne uzemnenej zásuvky.
- Toto zariadenie musí byť vždy zapojené priamo do uzemnenej zásuvky.
- Elektrické zariadenia (okrem tých, ktoré majú napájanie nižšie ako 12V) musia byť mimo dosahu osobám, ktoré sú vo vírivke.
- Elektrické zariadenia obsahujúce akýkoľvek vonkajší elektrický komponent (okrem diaľkového ovládania), musia byť riadne umiestnené tak, aby nespádli do vírivky.
- Inštalácia el. rozvodov musí byť vykonaná v súlade s danými predpismi.
- Diaľkový ovládač odkladajte do postranného vrečka, ak ho nepoužívate. Zabráňte tým jeho poškodeniu pádom na zem a iným poškodeniam.
- Toto zariadenie môže byť používané deťmi staršími ako 8 rokov a osobami s obmedzenou fyzickou, zmyslovou, či mentálnou spôsobilosťou alebo nedostatkom skúseností s jeho obsluhou len pod dohľadom osoby, zodpovednej za ich bezpečnosť. Deti by sa nemali so zariadením hrať. Čistenie a údržba vírivky deťmi by mala prebiehať len pod dozorom dospelšej osoby.
- Uistite sa, že deti nemôžu používať vírivku bez toho, aby boli po celú dobu pod riadnym dohľadom zodpovednej osoby.
- Po každom použití zakryte a uzamknite vírivku vrchným vekom, zabránite tak riziku možného utopenia.
- Uistite sa, že podlaha pod vírivou vaňou je schopná uniesť očakávanú záťaž /vid' príbalový leták/. Pripočítajte hmotnosť vody a predpokladanú záťaž s osobami dohromady.

- Okolo telesa vírivej vane je potrebné zabezpečiť adekvátny drenážny systém, aby mohla byť odvádzaná pretekajúca voda.
- Pre zníženie rizika zranenia:
 - a) Nižšia teplota vody je odporúčaná pre malé deti, a ak odporúčená doba pobytu vo vírivke presiahne 10 minút. Z dôvodu vyhnutia sa nožnej hypertermii /prehriatiu/, odporúčame aby priemerná teplota vody vo vírivke nepresiahla 40°C.
 - b) Vzhľadom k tomu, že nadmerná teplota vody môže spôsobiť potrat, či poškodenie plodu v rannom štádiu tehotenstva, tehotné (či potencionálne tehotné) ženy by sa mali kúpať vo vírivej vani s vodou o teplote max. 38°C.
 - c) Pred vstupom do vírivky by mal jej užívateľ odmerať teplotu vody v nej obsiahnutej za pomoci presného teplomeru.
 - d) Požitie alkoholu, liekov, či drog môže viesť k bezvedomiu a spôsobiť tak utopenie.
 - e) Požitie alkoholu, liekov či drog môže dramaticky zvýšiť riziko hypertermie s následkom smrti.
 - f) Hypertermia vzniká, keď vnútorná teplota tela dosiahne o niekoľko stupňov vyššie teploty ako je normálna teplota tela (37 °C). Hlavnými symptómami hypertermie sú závrate, strata vedomia, ospalosť, letargia a nárast vnútornej teploty tela. Následky hypertermie môžu byť: neschopnosť vnímať vzrastajúcu teplotu; neschopnosť včas vyliezť z vírivky; nevedomovanie si bezprostredného rizika; poškodenie plodu u tehotných žien; fyzickú neschopnosť opustiť vírivku; strata vedomia s rizikom utopenia.
 - g) Pri problémoch s obezitou alebo ochorením srdca, nízkym alebo vysokým krvným tlakom, problémami s obehovým systémom konzultujte použitie vírivky s Vaším lekárom.
 - h) Niektoré lieky môžu vyvolať ospalosť alebo môžu ovplyvniť srdcový tep, krvný tlak a krvný obeh. Ak užívate lieky, konzultujte použitie vírivky s Vaším lekárom.
 - i) V prípade tehotenstva, ochorenia cukrovky, zlého zdravia alebo behom liečby skonzultujte používanie vírivej vane s Vaším lekárom.
- Osoby s infekčným ochorením by vírivú vaňu nemali používať.
- Do vírivej vane vstupujte a vystupujte s opatnosťou, aby nedošlo k prípadným zraneniam.
- Teplota vody vo vírivke presahujúca 42°C môže byť zdraviu škodlivá.
- Vírivú vaňu nikdy nepoužívajte sami a ani neumožnite iným osobám, aby ju používali bez prítomnosti ďalšej osoby.
- Vírivú vaňu nikdy nepoužívajte bezprostredne po intenzívnom cvičení.
- Teplota vody vo vírivke v kombinácii s alkoholom, drogami alebo liekmi môže zapríčiniť bezvedomie alebo hypotermiu.
- Vírivú vaňu okamžite opustite, ak sa cítite ospalí alebo pociťujete závrate. Vysoká teplota vody vo vírivke môže spôsobiť hypertermiu a bezvedomie. Vírivú vaňu nevystavujte okolitej teplote pod 0°C, aby nedošlo k zamrznutiu zvyškovej vody vo vírivke. Používajte termoizolačnú podložku pod vaňu pre lepšiu ochranu pred nízkymi teplotami okolitého prostredia. Nezapínajte vírivú vaňu, ak je voda v nej zamrznutá.
- Do vírivky nikdy nenalievajte vodu, ktorá má teplotu vyššiu ako 40°C.
- Vírivku vždy odpojte od zdroja el. energie keď vykonávate jej údržbu, servis alebo pri jej uskladnení.
- Nikdy neskáčte alebo sa nepotápajte v plytkej vode vírivej vane.
- Počas používania vírivky nesmie byť nad jej telesom umiestnené žiadne el. zariadenie.
- **NEZAKRÝVAJTE** ani nezakopávajte prírodný kábel elektrickej energie. Naopak umiestnite kábel tak, aby sa minimalizovalo jeho možné poškodenie použitím kosačiek na trávu, krovínorezov alebo iných zariadení.
- Nepokúšajte sa zapojiť alebo odpojiť vírivú vaňu zo zásuvky, ak stojíte vo vode alebo ak sú Vaše ruky mokré.
- Nikdy nepoužívajte poškodenú alebo nefunkčnú vírivú vaňu.
- Pre výmenu alebo opravu vírivky kontaktujte Servisné centrum Marimex.
- Všetkých domácich miláčikov držte z dosahu vírivky, aby nedošlo k jej poškodeniu.
- Do vody vírivky nepridávajte kúpeľovú soľ, oleje, či iné prípravky, ktoré nie sú určené pro tento typ vírivej vane.
- Vyvarujte sa ponáraníu hlavy pod úroveň hladiny vody vo vírivke.
- Vyvarujte sa náhodnému požitíu vody vo vírivke.
- Vírivá vaňa obsahuje zdroj UV-C žiarenia. Pre opravu alebo výmenu UV-C žiariča kontaktujte MARIMEX.

- Nevhodným používaním alebo poškodením telesa vírivky môže dôjsť k úniku nebezpečného UV-C žiarenia. UV-C žiarenie môže (aj v malých dávkach) spôsobiť poškodenie očí, či pokožky.
- **VAROVANIE!!!: Nikdy nezapájajte ani nepoužívajte UV-C žiarič, keď je vyňatý z vnútra telesa vírivky.**

⚠ VAROVANIE

- Vždy pridávajte chemické prostriedky do vody, nikdy naopak. Pridaním vody do chemických prostriedkov môže dôjsť k silnej reakcii a nebezpečnému rozptýleniu chemikálií do priestoru.
- Použitú vodu včas vymeňte alebo použite chemické prostriedky pre jej vyčistenie a dezinfekciu. Vodu pravidelne meňte raz za 3-5 dní.
- Použite priloženú Mspa sadu pre dezinfekciu vody, a to v súlade s inštrukciami výrobcu.
- Vírivá vaňa sa nesmie používať bez filtra ani s neošetrenou vodou. Mohlo by dôjsť k poškodeniu vane el. častí vírivky. Pred použitím upravte hodnoty vody podľa odporúčaní Vášho dodávateľa chemických prípravkov.
- Vírivá vaňa nesmie nikdy zostať na priamom slnku bez vody. Vyčistenie a následné sušenie vykonávajte vždy mimo dosahu slnečných lúčov.
- Tlak plášt'a pravidelne kontrolujte v závislosti na zmenách počasia a udržiajte ho v predpísaných hodnotách. V prípade vyšších teplôt, či pri vystavení vírivky priamym slnečným lúčom je nutné včas regulovať tlak vzduchu jeho upustením tak, aby nedošlo k poškodeniu nafukovacej časti vírivky, či nafukovacieho krytu (ak je súčasťou balenia).
- V prípade dažďa alebo snehu je nutné zabezpečiť jeho pravidelné odpratávanie z povrchu vírivky, aby nedošlo k poškodeniu krytu alebo plášt'a vírivky.
- Vyvarujte sa akýchkoľvek tlakov na teleso vírivky – nesadajte na jej okraj ani na ňu nič nedokladajte – mohlo by dôjsť k nenávratnému poškodeniu, či deformácii.
- Vírivú vaňu neponechávajte alebo ju nenastavujte na použitie pri okolitej teplote nižšej ako 4°C, ak nie je v prevádzke ohrev vody.
- Do vírivej vane a z nej vystupujte opatrne a pomaly. Dávajte pozor pri vstupe na mokrú podlahu.
- Aby ste zabránili poškodeniu čerpadla, nikdy nezapínajte vírivú vaňu, ak nie je hladina vody v nej na príslušnej úrovni.
- Vírivú vaňu vždy umiestnite len na rovnú, správne pripravenú plochu bez ostrých predmetov, ktorá je schopná uniesť požadovanú záťaž.
- Vírivú vaňu neponechávajte prázdnu po príliš dlhú dobu. V prípade jej dlhšieho nepoužívania odstráňte všetku vodu z telesa vírivky. Nevystavujte vírivku priamemu slnku a pravidelne ju skontrolujte pred každým použitím.
- Počas doby, keď vírivka nie je používaná odporúčame ju uskladniť alebo zamedziť prístupu k nej.
- Pred použitím funkcie bubliniek odstráňte z vírivky jej kryt.
- Aby ste sa vyhli riziku v dôsledku nechceného znovunastavenia teplotného samočinného vypínača, toto zariadenie nesmie byť napájané el. prúdom cez externý zdroj – ako je časovač, alebo nesmie byť pripojený k el. okruhu, ktorý sa automaticky zapína a vypína.
- Informácie o pravidelnej kontrole, údržbe a čistení vírivej vane nájdete v príslušnej kapitole.

Vysvetlivky k varovným symbolom



Dozor dospeljej osoby



Prečítajte si manuál

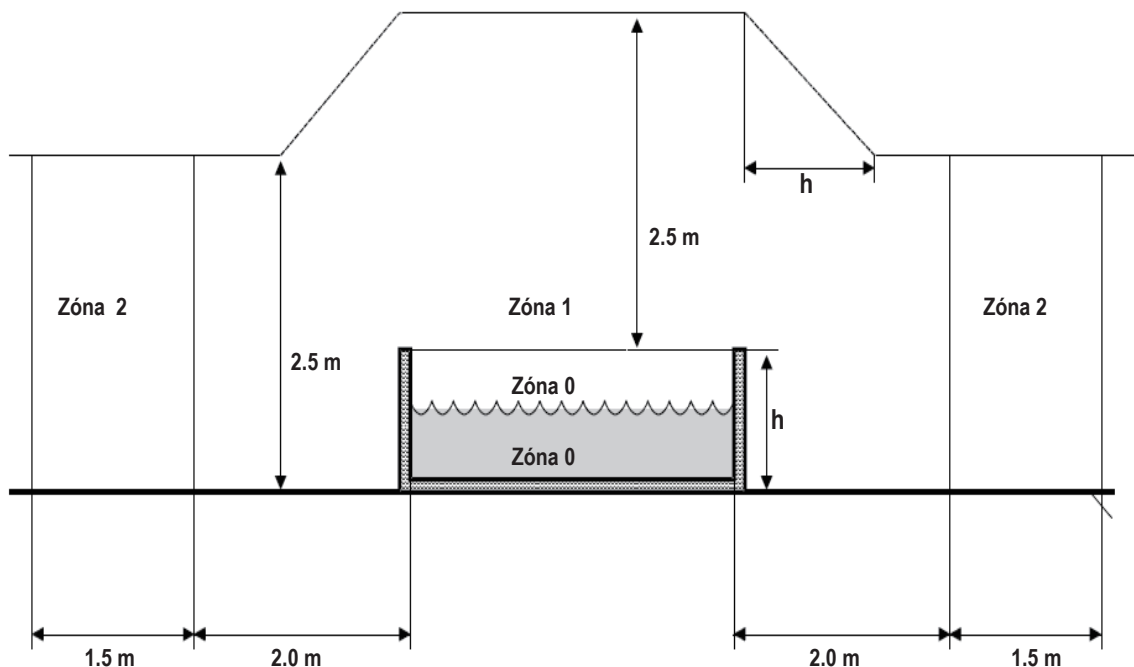


Zákaz skákania



Nestrkajte prsty do masážnych trysiek

Varovanie: Bezpečnostné požiadavky na vyhotovenie elektrickej inštalácie na upevnené elektrické zariadenia s ohľadom na možné pôsobenie vody v okolí bazéna sú rôzne pre jednotlivé zóny – viď schéma dole. Všetky inštalácie musia byť vykonané v súlade s ČSN 33 2000-7-702 .



POZN. – Merané rozmery jednotlivých zón sú obmedzené stenami a priečkami.

Zóny	Popis jednotlivých zón
Zóna 0	Zóna 0 je vnútorná bazénová časť, zahrňujúca akékoľvek výklenky v stenách alebo v podlahe bazéna.
Zóna 1	Zóna 1 je vymedzená: <ul style="list-style-type: none"> • zónou 0 • zvislou rovinou 2 m od okraja nádrže • podlahou alebo povrchom prístupným osobám • vodorovnou rovinou 2,5 m nad podlahou alebo povrchom prístupným osobám
Zóna 2	Zóna 2 je vymedzená: <ul style="list-style-type: none"> • zvislou vonkajšou rovinou zóny 1 a s ňou rovnobežnou rovinou vo vzdialenosti 1,5 m • podlahou alebo povrchom prístupným osobám

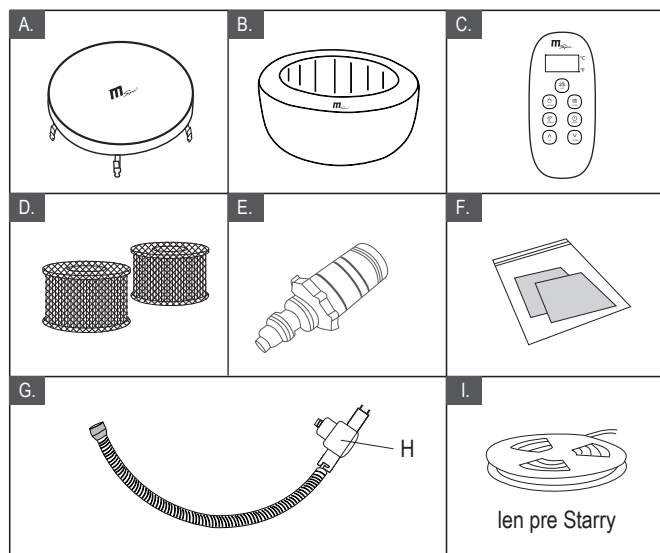
ŠPECIFIKÁCIA

PREHLAD VÍRIVÝCH VANÍ							
Model Č. / Kód	Tvar	Kapacita sedenia	Kapacita vody	Vonkajšie rozmery	Vnútorne rozmery	Výška	Hmotnosť
C-TE041 Tekapo	Štvorec	4	650 L (171 Gal.)	1.58 x 1.58 m (62" x 62")	1.18 x 1.18 m (46.5" x 46.5")	0.68m (27")	21 kg (46.3 lbs)
C-TE061 Tekapo	Štvorec	6	930 L (245 Gal.)	1.85 x 1.85 m (73" x 73")	1.45 x 1.45 m (57" x 57")	0.68m (27")	23 kg (50.7 lbs)
C-BE041 Bergen	Kruh	4	700 L (148 Gal.)	Ø1.80 m (71")	Ø1.4 m (55")	0.70m (28")	21.5 kg (47.4 lbs)
C-BE061 Bergen	Kruh	6	930 L (245 Gal.)	Ø2.04 m (80")	Ø1.6 m (63")	0.70m (28")	24 kg (52.9 lbs)
C-OM061 Ottoman	Ovál	6	930 L (245 Gal.)	Ø2.04 m (80")	Ø1.6 m (63")	0.70m (28")	24 kg (52.9 lbs)
C-ST061 Starry	Kruh	6	930 L (245 Gal.)	Ø2.04 m (80")	Ø1.6 m (63")	0.70m (28")	24 kg (52.9 lbs)

Špecifikácia ovládacieho systému	C-TE041 / C-TE061 / C-BE041 / C-BE061 / C-OT061 / C-ST061
Ovládací systém	AC 220-240V~ 50Hz
Celkový výkon	2100W
Ohrev	1500W
Masážny vzduchovač	600W
Filtračné čerpadlo	1325L/hr
UVC žiarič	2000uW
Kryt	Rhino-Tech™ zosilnené PVC
Povrch vírivky	PVC + Premium Rhino-Tech™ zosilnené PVC

POPIS PRODUKTU

Obsah balenia



REF. č.	POPIS DIELOV
A	Kryt vírivej vane s prackami
B	Vírivá vaňa
C	Káblový diaľkový ovládač
D	Filtračná kartušová vložka s poťahom x 2
E	Adaptér vypúšťacieho ventilu
F	Opravná sada
G	Nafukovacia hadica
H	Tlakomer
I	LED light strip (len pre Starry)

POZN.: Nákres slúži len na ilustračné účely. Aktuálny produkt sa môže líšiť. Nie je v mierke. Z bezpečnostných dôvodov používajte len príslušenstvo výhradne dodávané od Mspa. Pri objednávaní dielov uveďte modelové číslo vírivej vane a číslo súčastí.

PRVÉ POUŽITIE A PRÍPRAVA NASTAVENIA

Príprava a požiadavky na umiestnenie

- Vírivá vaňa môže byť inštalovaná vo vnútri aj vonku jednou osobou počas 10 minút. Určené len na domáce použitie a nie na komerčné využitie.
- Vírivá vaňa musí byť umiestnená na plochom a hladkom povrchu, ktorý je schopný zaistiť podporu pri maximálnej záťaži – naplnená vírivá vaňa + uvedený maximálny počet osôb. Pre zaistenie týchto požiadaviek konzultujte so stavebným inžinierom alebo kvalifikovaným statikom.
- Uistite sa, že sa v oblasti umiestnenia vírivej vane alebo pod ňou, nenachádzajú žiadne ostré predmety. Nerovnomerný povrch podlahy pod vírivou vaňou ju môže poškodiť, na čo sa nevzťahuje záruka. Povrch pod vírivou vaňou vyrovnajte, predtým ako do nej budete napúšťať vodu, vrásky na dne fólie opatrne vyhladzte po napustení vodou do úrovne niekoľkých cm.
- Okolo vírivej vane zaistíte dostatočný drenážny systém pre prípadný odtok vody.
- Uistite sa, že je dostatok voľného priestoru okolo vírivej vane pre plný prístup k vybaveniu vírivej vane pre údržbu a / alebo servis.
- Pri výbere miesta pre inštaláciu vírivej vane berte do úvahy aj minimalizáciu hlučnosti.

Dodatočné požiadavky pre vnútornú inštaláciu

- Vlhkosť je prirodzenou súčasťou prostredia okolo vírivky inštalovanej vo vnútri. Pre zníženie vlhkosti v inkriminovanej oblasti je potrebné vykonávať časté vetranie. V miestnosti, kde bude vírivá vaňa umiestnená zabezpečte dostatočný ventilačný systém pre odvedenie nadbytočnej vlhkosti.
- Uistite sa, že podlaha je vodotesná a má nekĺzavý povrch. Neinštalujte vírivú vaňu na koberec alebo iný podklad z materiálu, ktorý by mohol byť poškodený vlhkosťou. Je nutné zabezpečiť dostatočný odtok vody tak, aby nedošlo k akémukoľvek poškodeniu majetku alebo zdravia.
- Pri inštalácii sa riadte platnou legislatívou na danú tému.

Dodatočné požiadavky pre vonkajšiu inštaláciu

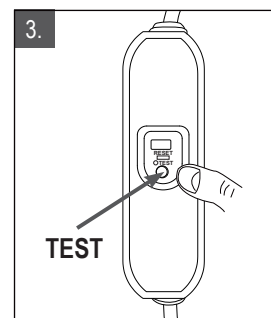
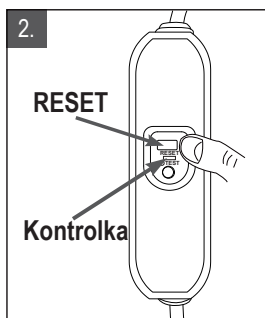
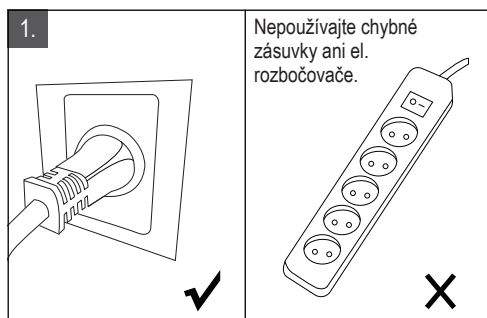
- Vírivú vaňu neumiestňujte na trávu alebo znečistenú plochu. Toto môže zvýšiť množstvo nečistôt zanesených do vírivej vane a spôsobiť poškodenie podlahy vírivej vane.
- Nenechávajte vírivku vystavenú priamemu slnečnému žiareniu po dlhšiu dobu.
- Vždy udržiavajte tlakomer v žltej sekcii, keď je okolitá teplota nad 20°C alebo je vírivka vystavená slnečnému žiareniu, a to aj na prechodnú dobu.
- Neinštalujte ani nepoužívajte vírivku vonku pri teplote nižšej ako 4 ° C. Nepoužívajte vírivku, ak je voda vo vnútri cirkulačného systému, čerpadla alebo potrubia zamrzutá. Medzi spodnú časť dna vírivej vane a podlahu umiestnite tepelnú izolačnú podložku, aby ste predišli tepelným stratám zo spodnej časti vírivej vane.

Test prúdového chrániča

⚠ VAROVANIE

Riziko zásahu el. prúdom. Tento výrobok je zabezpečený prúdovým chráničom umiestneným na konci napájacieho kábla. Prúdový chránič musí byť pred každým použitím vírivej vane otestovaný. Ak prúdový chránič riadne nefunguje, vírivú vaňu nepoužívajte. Napájací kábel musí byť odpojený do tej doby, kým je závada identifikovaná a odstránená. Pre odstránenie závady si zaistite kvalifikovaného elektrikára. Na prúdovom chrániči nie sú žiadne opraviteľné súčasti. Jeho otvorením zaniká záruka!

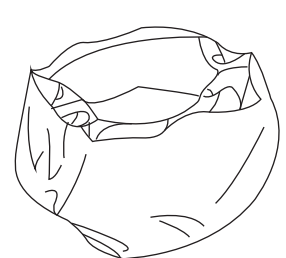
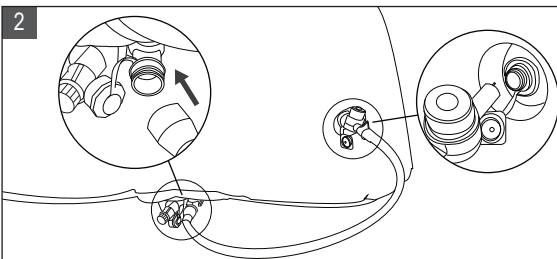
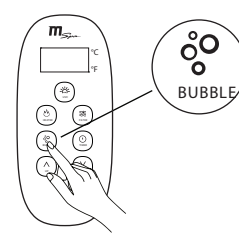
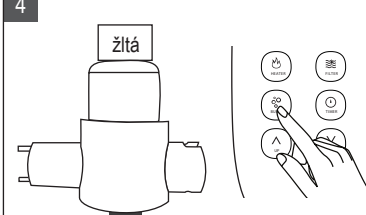
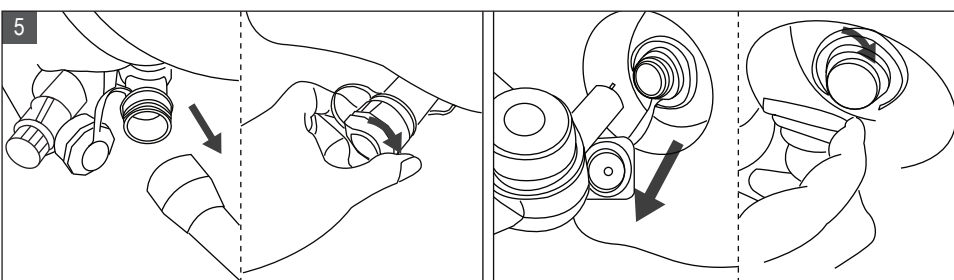
1. Pripojte zariadenie k hlavnému zdroju napájania.
2. Na prúdovom chrániči stlačte tlačidlo **RESET**. Kontrolka sa rozsvieti na červeno.
3. Na prúdovom chrániči stlačte tlačidlo **TEST**. Červená kontrolka by mala zhasnúť. Ak kontrolka na prúdovom chrániči nezhasne, prúdový chránič je závadný. Vírivú vaňu v takomto prípade nepoužívajte pokiaľ nebude závada odstránená kvalifikovaným elektrikárom.
4. Znovu stlačte tlačidlo **RESET** na prúdovom chrániči. Kontrolka by sa mala rozsvietiť na červeno. Ak áno, vírivka je pripravená na použitie.



Pripojenie externých ekvipotenciálnych spojovacích vodičov k radiacej jednotke vírivej vane.

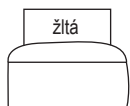
Kvalifikovaný elektrikár by mal pripojiť ovládaciu jednotku vírivej vane k domácej ekvipotencionalnej koncovke pomocou medeného vodiča s prierezom minimálne 1,5 mm².

INŠTALÁCIA VÍRIVEJ VANE

<p>1</p> 	<p>2</p>  <p>Uistite sa, že nafukovacia hadica je správne pripojená podľa nákresu.</p>	<p>3</p>  <p>Pre nafúknutie stlačte tlačidlo BUBBLE.</p>
<p>4</p>  <p>Ak manometer ukazuje žltú farbu, opätovným stlačením tlačidla BUBBLE zastavíte nafukovanie.</p>	<p>5</p>  <p>Odpojte nafukovaciu hadicu. Zaskrutkujte späť viečko vzduchového ventilu.</p>	

POZN.: Raz za čas bude potrebné vírivku dofúknuť alebo naopak pri vysokých teplotách vzduch upustiť do žltej úrovne na tlakomery. Zmeny medzi dennými a nočnými teplotami spôsobujú zmeny tlaku vo vírivke a môže tak dôjsť k čiastočnému upusteniu vzduchu.

DÔLEŽITÉ: UISTITE SA, ŽE VÍRIVKA JE VŽDY SPRÁVNE NAFÚKNUTÁ PODĽA ÚDAJOV NA TLAKOMERI.



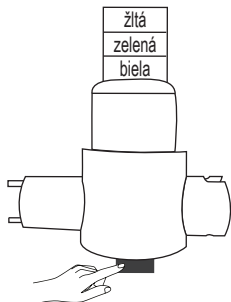
Uistite sa, že tlakomer ukazuje žltú hodnotu v nasledujúcich situáciách:

- Keď je vírivka nafúknutá, predtým než sa naplní vodou.
- Keď ponechávate vírivku vonku bez dozoru na dlhšie obdobie a je možné očakávať, že teplota bude vyššia ako 20°C.



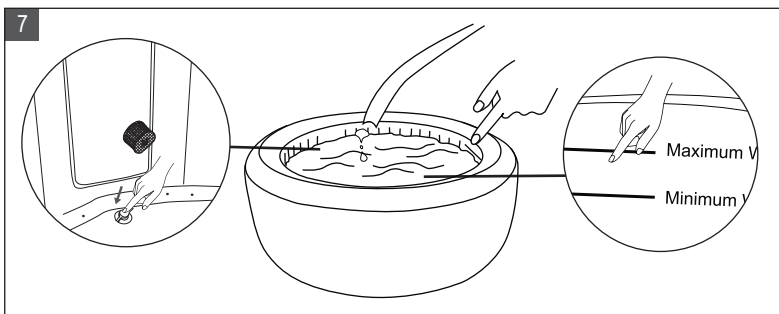
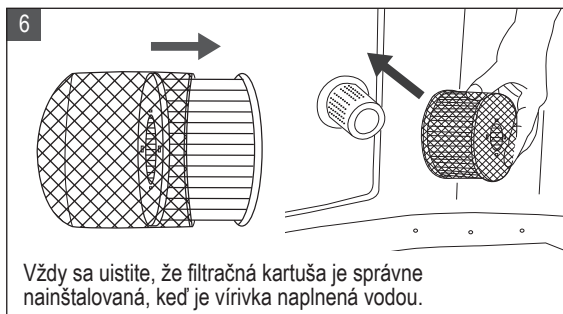
Uistite sa, že tlakomer ukazuje zelenú hodnotu v nasledujúcich situáciách:

- Vírivka je naplnená vodou.
- Vírivka sa používa.



VAROVANIE: Tlak vzduchu vírivky je príliš vysoký, ak tlakomer ukazuje bielu hodnotu.

Stlačením čierneho tlačidla na spodnej časti tlakomeru upustíte časť vzduchu, kým tlakomer neukazuje žltú alebo zelenú hodnotu – viď inštrukcie hore.



POZN: Pre rýchly ohrev a úsporu energie odporúčame naplniť vírivku vlažnou vodou.

POZN: Uistite sa, že tlakomer po naplnení vírivky vodou ukazuje zelenú hodnotu.

VAROVANIE:

Nepokúšajte sa vírivku po jej naplnení premiestňovať.

Vírivku nezapínajte kým hladina vody nedosiahne minimálnu hodnotu.

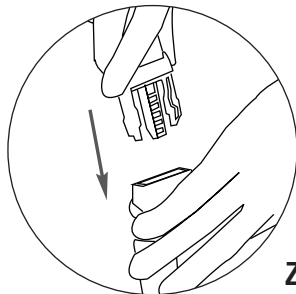
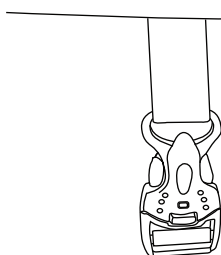
Teplota vody by nemala presiahnuť 40°C.

Ohrev vody

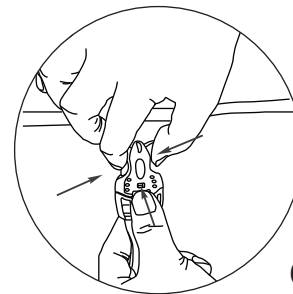
Na vírivku nasadte kryt. Inštrukcie pre zapnutie ohrevu - viď kapitola „Funkcia ovládača“.

Rýchlosť ohrevu vody je cca 2°C – 2,5°C/hod. pri hranatých vírivkách pre 2 a 4 osoby, 1,5°C - 2°C/hod. pri okrúhlych vírivkách pre 4 osoby, 1,2°C – 1,8°C/hod. pri vírivkách pre 6 osôb.

Fungovanie pracky krytu



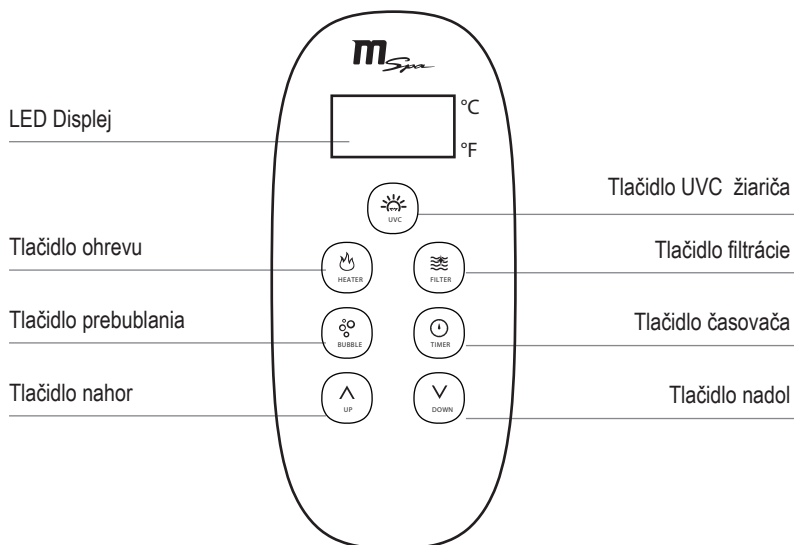
Zapnúť



Odopnúť

POZN: Pri spustenom ohreve vždy majte nasadený kryt vírivky. Zabrániť tak zbytočným tepelným stratám.

FUNKCIA OVLÁDAČA





LED displej

Na prúdovom chrániči stlačte tlačidlo **RESET**. Na LED displeji sa zobrazí aktuálna teplota vody.

POZN.: Skutočná teplota vody sa od tej zobrazenej môže líšiť v závislosti na okolitých podmienkach až o 2°C.




UVC ŽIARIČ



Stlačte  tlačidlo UVC pre zapnutie/vypnutie (on/off) UVC systému. Keď toto tlačidlo svieti, je UVC dezinfekcia aktivovaná.



OHREV

20-40°C

1. Stlačte  tlačidlo ohrevu (HEATER) pre zapnutie/vypnutie (on/off) ohrevu vody. Keď tlačidlo ohrevu svieti na červeno, ohrev vody je aktivovaný. Keď svieti na zeleno, teplota vody dosiahla požadované hodnoty a ohrev je neaktívny.

2. Stlačte tlačidlo  nahor alebo  nadol a LED displej začne blikať. Keď displej bliká, nastavte požadovanú teplotu vody (od 20°C do 40°C). Novo nastavená teplota zostane zobrazená na LED displeji po dobu 3 sekúnd, pre potvrdenie správnosti novo zadanej hodnoty.

POZN.: Keď je systém ohrevu aktívny, zapne sa automaticky filtrácia.

POZN.: Keď teplota vody poklesne pod 1°C, zapne sa automaticky systém ochrany proti zamrznutiu a ohreje vodu na 3°C. Je však nutné, aby bola vírivka v pohotovostnom režime, tzn. je v zásuvke a zapnutá na prúdovom chrániči, takže svieti. Pokiaľ nebude v elektrike alebo bude vyresetovaná na prúdovom chrániči, tak táto funkcia nebude aktívna a voda sa neohreje a môže dôjsť k poškodeniu vírivky. Taktiež táto funkcia nebude fungovať pokiaľ bude vírivka hlásiť chybovú hlášku F1 – zanesený filter.

DÔLEŽITÉ: Nasledujúce podmienky spôsobia spomalený ohrev vody:

- Teplota okolitého vzduchu je nižšia ako 10°C.
- Rýchlosť vetra je vyššia ako 3,5 m/s.
- Funkcia prebublávania je zapnutá, keď sa voda ohrieva.
- Vírivka nie je správne zakrytá, keď sa voda ohrieva.



FILTRÁCIA

Stlačte tlačidlo  **FILTER** pre zapnutie/vypnutie funkcie filtrovania. Kontrolka sa pri aktivácii rozsvieti na zeleno.

POZN.: Filtračný systém sa automaticky zapne vždy, keď sa spustí ohrev alebo UVC dezinfekcia.

POZN.: V prípade aktivácie vírivkej vane cez tlačidlo ohrevu dôjde k automatickému spusteniu ohrevu aj filtrácie. Následné vypnutie tlačidlom ohrevu vypne ohrev a filtračný systém sa vypne 30 sekúnd po vypnutí funkcie ohrevu. Vždy nechajte filtráciu dokončiť nastavený režim a nevypínajte pomocou prúdového chrániča alebo odpojením z el. siete.

Pripomenka čistenia filtračnej kartuše: Keď tlačidlo FILTER bliká alebo svieti na červeno, je potrebné vyčistiť alebo vymeniť filtračnú kartušu. Potom stlačením tlačidla Filter po dobu 3 sekúnd toto pripomenutie resetujete.



TLAČIDLO BUBLINKOVEJ MASÁŽE

Stlačením tlačidla  **BUBBLE** zapnete/vypnete funkciu bublinkovej masáže. Keď je masáž spustená, tlačidlo BUBBLE svieti na zeleno.

DÔLEŽITÉ: Nezapínajte masážny systém, keď je vírivka zakrytá. Vzduch z bublinkovej masáže by sa mohol akumulovať pod krytom a spôsobiť zranenie alebo nenávratné poškodenie vírivky.

POZN.: Bublinková masáž sa z bezpečnostných dôvodov po 20 minútach automaticky vypne. Po 10 minútach je možné ju znovu spustiť stlačením tlačidla BUBBLE.





TLAČIDLO ČASOVAČA OHREVVU

Nastaví za koľko hodín od aktuálneho času sa spustí funkcia ohrevu.

1-99H

Stlačte tlačidlo  **TIMER** pre vstup do režimu nastavenia časovača. Tlačidlo sa rozsvieti na zeleno.

Po stlačení tlačidla nahor  alebo nadol  začne LED blikať. Keď LED svetlo bliká, je možné nastaviť počet hodín, za ktorý sa ohrev bude aktivovať (1-99 hodín). Požadované nastavenie zostane svietiť na displeji po dobu 3 sekúnd, čím sa nastavenie potvrdí.

Pre zmenu nastavenia časovača stlačte znovu tlačidlo Timer a použite tlačidlá nahor a nadol pre nové nastavenie.



Zrušenie nastavení časovača: Stlačte tlačidlo TIMER po dobu 3 sekúnd.

POZN.: Aktivovaním ohrevu alebo resetovaním vírivky sa nastavenie časovača zruší.




BEZPEČNOSTNÝ ZÁMOK

3s

Súčasným stlačením tlačidla  nahor a  nadol po dobu 3 sekúnd zamknete/odmknete ovládač. V zamknutom móde je ovládač zneaktívnený a vírivka si zachováva všetky predchádzajúce nastavenia.



PREPÍŇANIE MEDZI STUPŇAMI CELSIA A FAHRENHEITA

Teplota môže byť zobrazená v stupňoch Celsia alebo Fahrenheita. Na prepnutie medzi oboma možnosťami podržte tlačidlo nadol  (down) po dobu 3 sekúnd.

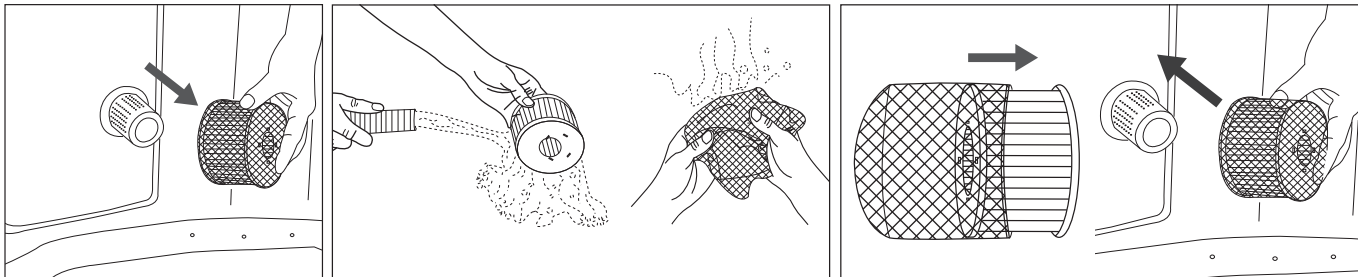
3s

ÚDRŽBA A CHEMICKÉ PROSTRIEDKY

UPOZORNENIE: SKÔR AKO ZAČNETE S ÚDRŽBOU VÍRIVKY, UISTITE SA, ŽE JE ODPOJENÁ OD PRÍVODU EL. ENERGIE, INAK HROZÍ RIZIKO ÚRAZU ALEBO ÚMRTIA.

ÚDRŽBA FILTRAČNEJ KARTUŠE

1. Po každom použití vírivky skontrolujte stav filtračnej kartuše a vyčistite ju. Riadte sa nasledujúcimi pokynmi:



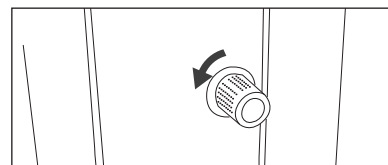
POZN.: Vymeňte filtračnú kartušu každých 3-5 dní používania alebo ak zostane kartuša aj po vyčistení zafarbená alebo znečistená. Poťah kartuše môže byť opakovane používaný, v závislosti na jeho stave.

POZN.: Keď je vírivka naplnená vodou, musí byť vždy nainštalovaná filtračná kartuša.

POZN.: Skôr ako začnete s výmenou alebo čistením filtračnej kartuše, vypnite všetky funkcie vírivky.

2. Prítok aj odtok vírivky sú integrované do jednej časti. Keď je upchatá nečistotami, odskrutkujte ju proti smeru hodinových ručičiek a vyčistite ju.

POZN.: Skôr ako túto časť odskrutkujete, uistite sa, že je voda z vírivky vypustená. Nikdy ju nedemontujte, ak je vo vírivke voda!



VODA VO VÍRIVKE

1. Vodu vo Vašej vírivke vane meňte každých 3-5 dní – v závislosti na intenzite jej používania. Ak je vo vode viditeľná špina alebo je voda zakalená a použitie chemikálií pre jej údržbu ju nevyčistí, vodu vymeňte a vaňu vyčistíte -viď sekcia Vypustenie, čistenie a uskladnenie v tomto manuály.
2. Pred použitím vírivky sa vysprchujte. Kozmetické prípravky, krémy a zvyšky ďalších látok na pokožke môžu veľmi rýchlo zhoršiť kvalitu vody vo vírivke a zanesenie filtračnej kartuše.
3. Ak vaňu nepoužívate, zakryte ju krytom a zaistite ju prackami, aby ste zamedzili znečisteniu vody.
4. Udržujte správnu kvalitu vody používaním len chemických prípravkov určených pre vírivé vane. Poškodenie vírivky vane spôsobené nesprávnym používaním chemických prípravkov alebo nedostatočnou údržbou vody nie sú kryté zárukou. Pre správne použitie chemických prípravkov konzultujte svojho miestneho predajcu bazénov, či víriviek.

Údržba vody

Majiteľ vírivky vane musí pravidelne kontrolovať kvalitu vody a udržiavať ju čistú a zdravotne nezávadnú vo vopred plánovaných intervaloch (denne, ak je to potrebné). Používanie dezinfekčných a ďalších chemických prípravkov udrží množenie baktérií a vírusov pod kontrolou. Údržba správnej vodnej rovnováhy vhodným použitím dezinfekčných prostriedkov je najdôležitejším faktorom maximalizácie životnosti a vzhľadu vírivky vane, ako aj zaistenie čistej, zdravej a bezpečnej vody. Správna technika je dôležitá pre testovanie a ošetrovanie vody vo vírivke. Kontaktujte svojho predajcu s dotazmi na chemické prípravky, dezinfekciu a postupy pri testovaní vody.

Vyváženie vody

Dodržiňte nasledujúce inštrukcie pre údržbu vody vo vírivke.

PARAMETER	POČET MERANÍ	SPRÁVNA ÚROVEŇ
pH	1 x denne	7.2-7.6 pri používaní chlórovej chémie; 7.2-7.8 pri používaní brómu
voľný chlór	1 x denne	3-5 ppm
bróm	1 x denne	2-4 ppm
Celková alkalita (TA)	1 x týždenne	80-120 ppm
Celková tvrdosť (TH)	1 x týždenne	200-500 ppm

POZN.:

- Nízke hodnoty pH spôsobia poškodenie tela a elektrických súčastí vírivky. Na poškodenia spôsobené chemickou nerovnováhou sa nevzťahuje záruka.
- Vysoké hodnoty pH a s tým súvisiaca tvrdosť vody spôsobujú tvorenie usadenín vo vnútri technológie a zapríčiňujú tak jej poškodenie, na čo sa záruka nevzťahuje.

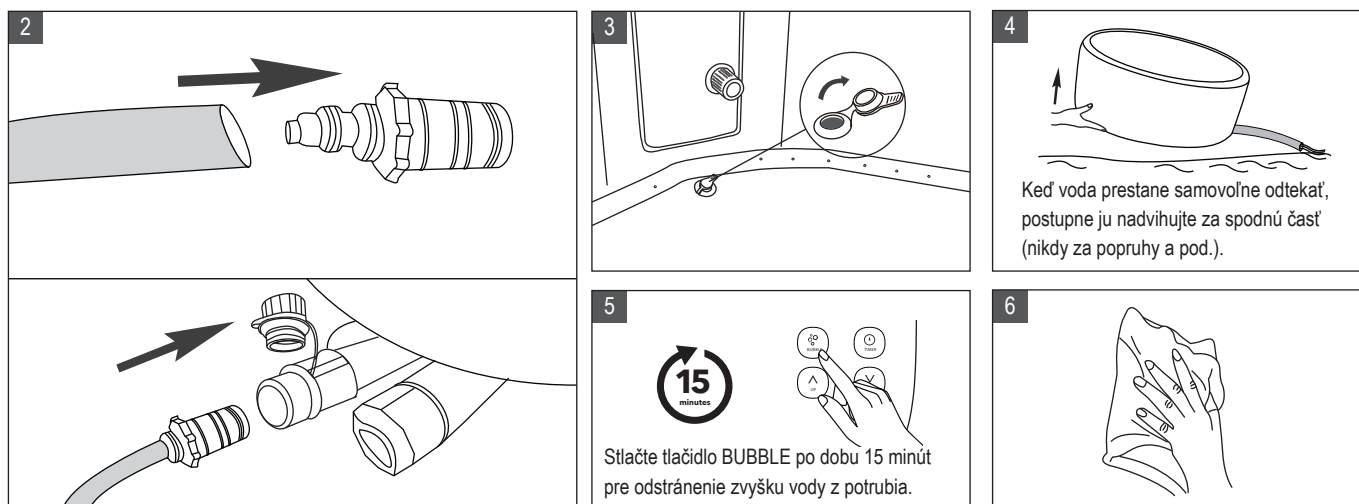
Starostlivosť o vodu:

- Bezprostredne po ošetrení vody chemickými prípravkami zapnite filtráciu a funkciu bubliniek, aby ošetrená voda prečistila celú dĺžku vnútorného potrubia vane.
- Vždy dodržujte inštrukcie výrobcu chemických prípravkov, ktoré používate a ich varovanie.
- Používanie chlórových prípravkov pre údržbu vody má negatívny vplyv na životnosť vírivky a môže tiež spôsobiť vyblednutie farieb vnútornej fólie vane.
- Výrobca teda odporúča používať prípravky na báze kyseliny, či brómu.
- Nikdy nemiešajte rôzne druhy chemických prípravkov dohromady. Vždy pridávajte jednotlivé chemikálie do vody samostatne. Každý prípravok vždy nechajte úplne rozpustiť vo vode skôr ako ho pridáte do vírivky.
- Prípravky na báze chlóru a brómu by za žiadnych okolností nemali byť miešané dohromady, je to veľmi nebezpečné. Ak obvykle používate prípravky na báze chlóru a chcete prejsť na prípravky na báze brómu alebo naopak, je nutné najskôr kompletne vymeniť vodu vo vírivke, skôr ako k tejto zmene pristúpíte.
- Nikdy do vírivky nepridávajte žiadne chemické prípravky, ak v nej niekto je. Môže dôjsť k vážnemu podráždeniu pokožky a očí.
- Nikdy nepoužívajte nadmerné množstvo chemických prípravkov alebo koncentrovaný chlór. To môže poškodiť vírivú vaňu a Vašu pokožku. Na poškodenia spôsobené nevhodným používaním chemických prípravkov sa nevzťahuje záruka.

VYPUSTENIE, ČISTENIE A USKLADNENIE

Vypustenie vody

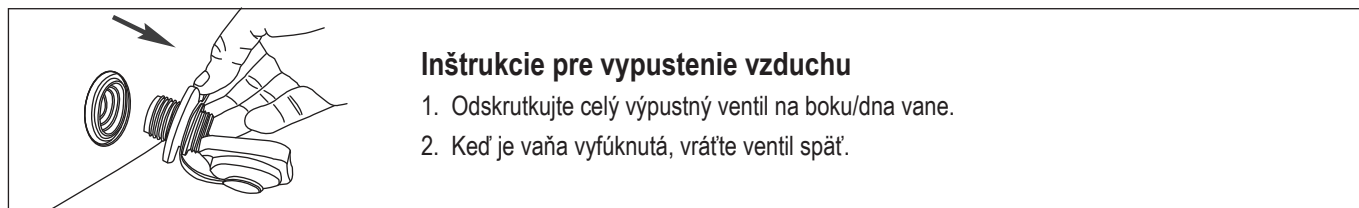
- 1 Vypnite všetky funkcie na ovládači



Čistenie

Keď je voda z vírivky vypustená, očistite vnútro vane hubkou a jemným roztokom mydlovej vody. Pred opätovným napustením vane ju starostlivo opláchnite čistou vodou.

DÔLEŽITÉ: Nepoužívajte drôtenku, tvrdé kefy ani abrazívne čistiace prostriedky.

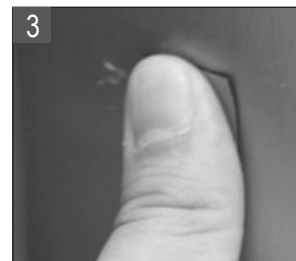


Oprava tela vírivky a nafukovacieho krytu (*len pri niektorých modeloch)

Pre opravu prepichnutia použite záplaty, ktoré sú súčasťou balenia:

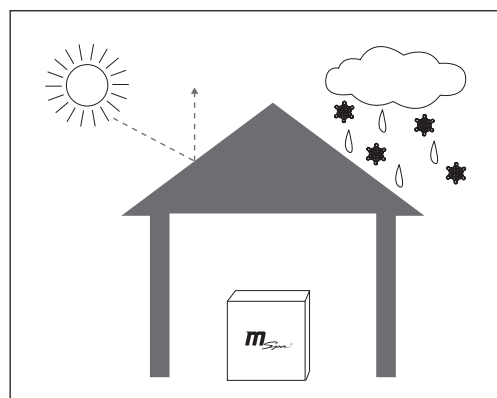
1. Dôkladne vyčistite a vysušte oblasť, ktorú opravujete.
2. Naneste lepidlo na záplatu a rýchlo ju priložte na poškodené miesto (lepidlo nie je súčasťou balenia).
3. Vyhladte povrch, aby ste odstránili všetky vzduchové bublinky a nechajte zaschnúť.

POZN.: Lepidlo nie je súčasťou balenia.



Skladovanie vírivky a príprava na ďalšie použitie

1. Vypustite a vyčistite vírivku podľa inštrukcii v kapitolách „Vypustenie vody“, „Čistenie“ a „Inštrukcie na vypustenie vzduchu“.
2. Pred uskladnením sa uistite, že všetky súčasti vírivky a príslušenstvo sú úplne čisté a suché. Pred zložením nechajte vírivú vaňu minimálne 1 hodinu vyschnúť otočením nahor – nikdy však na priamom slnku.
3. Vírivú vaňu voľne zložte. Vyhnite sa ostrým prehybom, ktoré môžu mať za následok poškodenie vane.
4. Pripravte si novú filtračnú kartušu pre ďalšie použitie.
5. Vírivú vaňu a príslušenstvo skladujte v suchom, temperovanom prostredí (5°C - 30°C).
6. Pre skladovanie odporúčame použiť originálny obal.



LIKVIDÁCIA A OCHRANA ŽIVOTNÉHO PROSTREDIA



Tento produkt nesmie byť likvidovaný s bežným komunálnym odpadom. Recyklujte zodpovedne, aby ste predišli poškodzovaniu životného prostredia a ľudského zdravia.

Na spôsob likvidácie sa informujte na zberných miestach vo Vašom okolí alebo u Vášho autorizovaného predajcu.

RIEŠENIE PROBLÉMOV

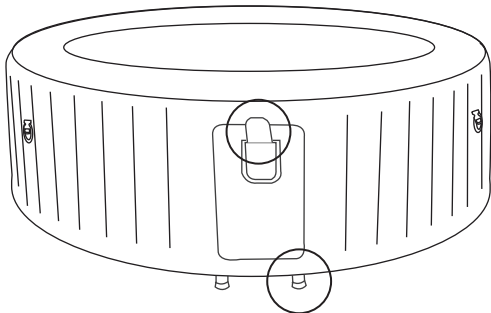
TABUĽKA CHYBOVÝCH HLÁŠOK

LED HLÁŠKA	PRÍČINA	RIEŠENIE
---	Uvoľnený signálny kábel	Kontaktujte servisné stredisko
	Problém so spojením s ovládacím panelom	Kontaktujte servisné stredisko
E0	Teplota vody je nižšia ako 0°C alebo vyššia ako 50°C	Vymeňte vodu
	Závada na teplotnom snímači	Kontaktujte servisné stredisko
E1	E1 sa zobrazí okamžite po stlačení tlačidiel FILTER, HEATING alebo UVC	Vyčistite potrubie a ďalšie časti, ktorými preteká voda
	E1 sa zobrazí 15 sekúnd po stlačení tlačidiel FILTER, HEATING alebo UVC	1. Doplňte vodu do minimálnej úrovne 2. Vyčistite potrubie a ďalšie časti, ktorými preteká voda 3. Kontaktujte servisné stredisko

PROBLÉM	PRÍČINA	RIEŠENIE
NA OVLÁDACOM PANELYSA NIČ NEZOBRAZUJE	Chybná el. zásuvka	Vymeňte alebo opravte el. zásuvku
	Prúdový chránič je vypnutý	Resetujte prúdový chránič PRCO podľa inštrukcii v kapitole „Testovanie prúdového chrániča“
	Po stlačení tlačidla RESET sa na ovládacom paneli stále nič nezobrazuje	Kontaktujte servisné stredisko
ÚNIK VODY Z VÍRIVKY	Chybný prúdový chránič	Kontaktujte servisné stredisko
	Prítok a odtok vody nie je riadne zaistený	Utiahnite spojenie prítoku a odtoku
	Výpustný ventil nie je správne uzatvorený	Uzavrite riadne výpustný ventil. Ak voda aj naďalej uniká, kontaktujte servisné stredisko.
NEFUNKČNÝ OHREV VODY	Voda uniká z tela vírivky	Zalepte otvor pomocou priložených záplat
	Nastavená teplota vody je príliš nízka	Nastavte teplotu na vyššiu hodnotu
	Špinavá filtračná kartuša	Vyčistite alebo vymeňte filtračnú kartušu
	Hladina vody je pod minimálnou úrovňou	Doplňte vodu aspoň do minimálnej úrovne
	Zlyhanie telesa ohrevu	Kontaktujte servisné stredisko
	Nefunguje filtračné čerpadlo	Viď sekcia „Nefunkčné filtračné čerpadlo“
ÚNIK VZDUCHU Z VÍRIVKY	Vzduchový ventil je uvoľnený	Nafúknite vírivku do žltej hodnoty na manometri. Uistite sa, že je vzduchový ventil riadne dotiahnutý. Ak je potrebné, vymeňte vzduchový ventil.
	Diera alebo trhlina na tele vírivky	Fľašu s rozprašovačom naplňte mydlovou vodou a tu nastriekajte na švy vírivky. Vmieste úniku vzduchu sa budú tvoriť mydlové bubliny. Keď lokalizujete miesto úniku, vyčistite a osušte ho a za pomoci priloženej záplaty ju opravte – viď kapitola „Oprava tela vírivky“.
VODA VO VÍRIVKE NIE JE ČISTÁ	Voda vo vírivke bola používaná veľmi dlho	Vymeňte vodu
	Nedostatočná doba filtrácie	Zvýšte nastavenú dobu filtrácie
	Špinavá filtračná kartuša	Vyčistite alebo vymeňte filtračnú kartušu
	Nesprávna údržba vody	Dodržujte odporúčanie výrobcu pre správnu údržbu a sanitáciu vody
DEFORMOVANÝ TVAR VÍRIVKY	Zvýšený tlak vzduchu z dôvodu silného slnečného svitu	Skontrolujte tlak vzduchu a upustite vzduch, ak je to potrebné. Behom vysokých teplôt je nutné pravidelne kontrolovať tlak vzduchu vo vírivke, či je potrebné upustiť vzduch. Zabráňte tak prípadnému poškodeniu a deformácii vírivky.
VZDUCHOVAČ PRE TVORBU BUBLINIEK NEFUNGUJE	Funkcia bublinek bola z bezpečnostných dôvodov po 20 minútach prevádzky automaticky vypnutá	Počkajte 10 minút a tak znovu bublinky zapnite
	Poškodenie súčiastok vzduchovača	Kontaktujte servisné stredisko
NEFUNKČNÉ FILTRAČNÉ ČERPADLO	Filtračná kartuša upchatá špinou alebo inými predmetmi	Vyčistite alebo vymeňte filtračnú kartušu
	Zlyhanie filtračného systému	Kontaktujte servisné stredisko

Kde nájdem sériové číslo?

Na zadnej časti ovládača. Na spodnej časti ovládacej jednotky.



Ako zistím kontakt na miestne príslušné servisné stredisko?

Naskenujte QR kód dole alebo navštívte <https://www.the-mspa.com/after-sales>.

1. Zadáajte sériové číslo Vašej vírivky.
2. Zobrazia sa kontaktné údaje príslušného servisného strediska.



PRE VŠETKY DOTAZY K PRODUKTU A POŽIADAVKY NA ZÁRUČNÝ SERVIS KONTAKTUJTE
AUTORIZOVANÉHO PREDAJCU ALEBO SERVISNÉ STREDISKO.

ZÁRUČNÉ PODMIENKY MSPA

MSpa® produkty sú navrhnuté a vyrobené tak, aby boli pre používateľa jednoduchšie ovládateľné. Inšpekčný tím starostlivo preveruje kvalitu každého produktu skôr, ako opustí továreň.

MSpa poskytuje záruku tohto výrobku na poškodenie materiálu a remeselné spracovanie na dobu:

12 mesiacov – Elektrické súčasti (ovládacia jednotka)

6 mesiacov – Teleso vírivej vane.

Záručná lehota začína dňom zakúpenia produktu a na jej uplatnenie je potrebné predložiť platný doklad o nákupe. Počas záručnej doby si dovozca vyhradzuje právo opraviť či vymeniť produkt alebo jeho časti. Záručná lehota na opravené alebo vymenené časti je poskytovaná len po dobu nevyčerpanej pôvodnej záručnej lehoty produktu.

Doprava

Spotrebiteľia sú zodpovední za dopravu, či vrátenie poškodených častí do autorizovaného servisného strediska.

Záručné podmienky

- Záruka sa nevzťahuje na závady spôsobené zanedbaním, používaním v rozpore s inštrukciami v návode alebo dôvodmi mimo kontrolu výrobcu a dodávateľa, vrátane bežného opotrebenia, nesprávnej alebo nedostatočnej údržby, nesprávneho pripojenia k zdroju el. energie, poškodeniu chemickými prípravkami, nízkou úrovňou hladiny vody, prefúknutím alebo zvýšeným tlakom z dôvodu vysokých teplôt, neautorizovanými zásahmi alebo opravami, použitím pre komerčné účely, ohňom, bleskom, povodňami a inými živelnými pohromami.
- Tato záruka je platná len v zemi, kde bola zakúpená.
- Všetky servisné úkony, ktoré sú vykonávané v rámci záruky musia byť autorizované spoločnosťou Marimex prostredníctvom autorizovaných predajcov či distribútorov, ktorí zaisťujú vrátenie poškodených súčastí.

Uplatnenie záruky

Vždy si uchovajte pokladničný doklad o nákupe produktu. Všetky nároky na záruku musia byť uplatnené u autorizovaného predajcu alebo servisného strediska. Všetky reklamácie musia byť zaslané spoločne s výrobkom na adresu servisného strediska, a to riadne zabalené a chránené proti poškodeniu prepravou najneskôr do 3 dní od zistenia závady a obsahovať meno a kontaktné údaje zákazníka, model produktu a jeho sériové číslo, dátum nákupu, popis závady a doklad o predaji.

Dodatok A

Starostlivo si prečítajte a riaďte sa všetkými pokynmi v tejto príručke skôr, ako začnete inštalovať a používať svoju vírivú vaňu. Varovanie, inštrukcie a bezpečnostné pokyny tu uvedené, zahŕňajú základné nebezpečenstvá spojené s rekreačným používaním vodných zdrojov, ale nemôžu zahrnúť všetky riziká. Túto príručku si uschovajte pre neskoršie použitie. Ďalej odporúčame riadiť sa nasledujúcimi dodatočnými inštrukciami v závislosti na type Vašej vírivkej vane:

Bezpečnosť neplavcov

- Je nutné zaistiť nepretržitý dohľad všetkých neplavcov kompetentnou dospelou osobou. Majte na pamäti, že deti do ôsmich rokov sú najohrozenejšou vekovou skupinou pre utopenie.
- Vždy určite zodpovednú dospelú osobu, ktorá bude mať vírivku pod dohľadom, kedykoľvek je používaná.
- Slabí plavci alebo neplavci by mali používať osobné ochranné plavecké pomôcky – obzvlášť pri používaní vírivkej vane určenej ku cvičeniu.
- Keď vírivá vaňa nie je používaná alebo nie je pod dohľadom, odstráňte z nej a z jej okolia všetky hračky, aby nepriťahovali pozornosť detí k vírivke. Vaňu následne zaistíte krytom s prackami.

Bezpečnostné pomôcky

- Zamedzte neoprávnený prístup k vírivke za pomoci bezpečnostného krytu alebo inej bezpečnostnej pomôcky alebo zabezpečením prístupových dverí či okien tam, kde je to možné.
- Rôzne bariéry, kryty, alarmy a podobné bezpečnostné nástroje sú užitočné pomôcky, ale nemôžu byť považované za dostatočnú náhradu za nepretržitý dohľad kompetentnou dospelou osobou.

Bezpečnostné vybavenie

- Odporúčame udržiavať záchrannú výbavu (napr. záchranný kruh) v blízkosti vírivky (tam kde je to vhodné).
- Majte po ruke funkčný telefón a zoznam telefónnych kontaktov tiesňového volania v blízkosti vírivkej vane.

Bezpečné používanie vírivky

- Snažte sa, aby sa všetci používatelia (hlavne deti) naučili plávať.
- Naučte sa základom prvej pomoci a tieto znalosti si pravidelne osviežujte. Môžete tak v prípade núdze niekomu zachrániť život.
- Poučte všetkých užívateľov vrátane detí ako postupovať v krízových situáciách.
- Nikdy neskáčte do plytkej vody. Môže to viesť k vážnemu zraneniu alebo aj smrti.
- Nepoužívajte vírivú vaňu pod vplyvom alkoholu alebo liekov, ktoré môžu negatívne ovplyvniť Vašu spôsobilosť používať vírivú vaňu.
- Ak používate kryt vírivky, vždy ho úplne odstráňte skôr ako vstúpite do vane.
- Chráňte užívateľa vírivky pred chorobami spôsobenými závadnou vodou tým, že ich poučíte ako vodu chemicky udržiavať a dodržiavať základné hygienické návyky.
Riaďte sa inštrukciami ako vodu udržiavať v príslušnej kapitole tejto príručky.
- Všetky chemické prípravky udržiujte mimo dosahu detí.
- Vyveste bezpečnostnú plaketu na vírivkej vani alebo na viditeľnom mieste vo vzdialenosti do 2m od vane.